

# Kvalitet og tilsyn i dagplejen

April 2015

Rapporten "Kvalitet og tilsyn i dagplejen 2015"  
er udarbejdet af Niels Glavind og Susanne Pade  
Bureau 2000 ApS  
[www.bureau2000.dk](http://www.bureau2000.dk)  
ISBN 987-87-90771-62-1  
Marts 2015

Rapporten er udarbejdet for  
FOA - Fag og Arbejde  
Pædagogisk sektor  
Stauings Plads 1-3  
1790 København V  
Tlf. 46 97 26 26

## Indhold

Forord .....	5
1. Resumé .....	7
1.1. Formål og metode .....	7
1.2. Svarpersoner og bemanding .....	7
1.3. Legestuerne .....	8
1.4. Kendskab til børnene.....	9
1.5. Samarbejde.....	11
1.6. Udvikling og satsningsområder .....	12
2. Dagplejeledere og dagplejepædagoger.....	13
3. Bemanding og hyppighed af tilsyn .....	15
4. Legestuerne .....	18
5. Kendskab til børnene. Opsporing af vanskeligheder.....	24
6. Overgang til børnehave .....	29
7. Forældresamarbejde .....	30
8. Udviklings- og satsningsområder.....	33



## Forord

Daglejepædagogernes betydning i den kommunale dagpleje kan vanskeligt overvurderes. De står for tilsynet i dagplejen og er gennem deres løbende vejledning og rådgivning af dagplejerne med til at sikre, at børnene trives og udvikler deres potentialer. De spiller med deres viden om børns udvikling en vigtig rolle for den enkelte dagplejer, og de er samtidig med til at binde hele dagplejens pædagogiske virksomhed sammen. De er så at sige garanter for dagplejens kvalitet.

På den baggrund kan det undre, at der ofte er begrænset politisk opmærksomhed på daglejepædagogernes arbejde, og det er direkte hovedrystende, at man i nogle kommuner i sin jagt på kommunale besparelser har skåret dybt i dagplejens pædagognormering.

I nærværende rapport kan man se, at der er meget store forskelle på pædagognormeringen i dagplejen fra kommune til kommune. Der er kommuner, hvor der er ansat en pædagog for hver 50 børn, svarende til 13-15 dagplejere, men der er også kommuner, hvor én daglejepædagog skal føre tilsyn med dagplejere, der tilsammen har indskrevet mere end 100 børn.

Det kan ikke undre, at de meget forskellige normeringer giver sig tydelige udslag i opgaveløsningen. Der er markante forskelle på, hvor ofte der gennemføres tilsyn i de enkelte dagplejehjem, og hvor ofte det er muligt for daglejepædagogen at være til stede, når børn og dagplejere typisk en gang om ugen er samlet i legestuen. Deraf følger store forskelle på, hvor godt det er muligt at følge det enkelte barns udvikling, og der kan samtidig aflæses meget betydelige forskelle på den indsigt, det er muligt for pædagogerne at få i de enkelte familiers situation.

Rapportens tal understøtter synspunktet om, at der er behov for indførelse af minimumsnormeringer, der kan sikre en høj kvalitet i det pædagogiske arbejde. Behovet for en lovfastsat ramme for normeringerne er ikke kun aktuelt i daginstitutionerne, men i høj grad også i den kommunale dagpleje. Jeg håber, at denne rapport vil være med til at åbne flere politikeres øjne for normeringsforholdene i den kommunale dagpleje.

*Jakob Sølvhøj*  
*Formand for Pædagogisk sektor, FOA*



# 1. Resumé

## 1.1. Formål og metode

Undersøgelsens formål er at belyse den betydning, tilsynet i dagplejen har for kvaliteten, herunder hvilken betydning det har, om der er mange eller få børn og dagplejere pr. tilsynsførende dagplejepædagog.

Undersøgelsen er gennemført som en spørgeskemaundersøgelse til alle dagplejeledere og dagplejepædagoger, der er medlemmer af FOA. Der er udsendt 527 invitationer<sup>1</sup> og modtaget 298 svar, hvilket giver en svarprocent på 57. Svarprocenten er dog lavere hos dagplejelederne, formentlig fordi de ofte ikke har opgaver med det direkte tilsyn, som er undersøgelsens fokus.<sup>2</sup> I de fleste af de nærmere analyser ses imidlertid fortrinsvis på dagplejeledere og dagplejepædagoger, der faktisk fører tilsyn. Tilsvarende undersøges sammenhængen mellem antallet af faktiske tilsynstimer og opgaveløsningen. I forhold hertil er det ikke afgørende, at ledergruppen ikke har så høj en svarprocent.

## 1.2. Svarpersoner og bemanning

Dagplejepædagogerne udgør knap  $\frac{3}{4}$  af svarpersonerne.

59 pct. er fuldtidsansatte. Den gennemsnitlige arbejdstid er 35 timer om ugen.

Lige knap halvdelen af svarpersonerne har også andre opgaver end tilsyn med kommunale dagplejere. Her fylder især tilsyn med privat pasning meget.

Der er i gennemsnit 82 børn pr. dagplejepædagog, men tager man hensyn til, at nogle dagplejepædagoger er deltidsansat og/eller har andre opgaver, er der ca. 100 børn pr. fuldtidsansat tilsynsførende. Det er dobbelt så mange, som man traditionelt har anbefalet.

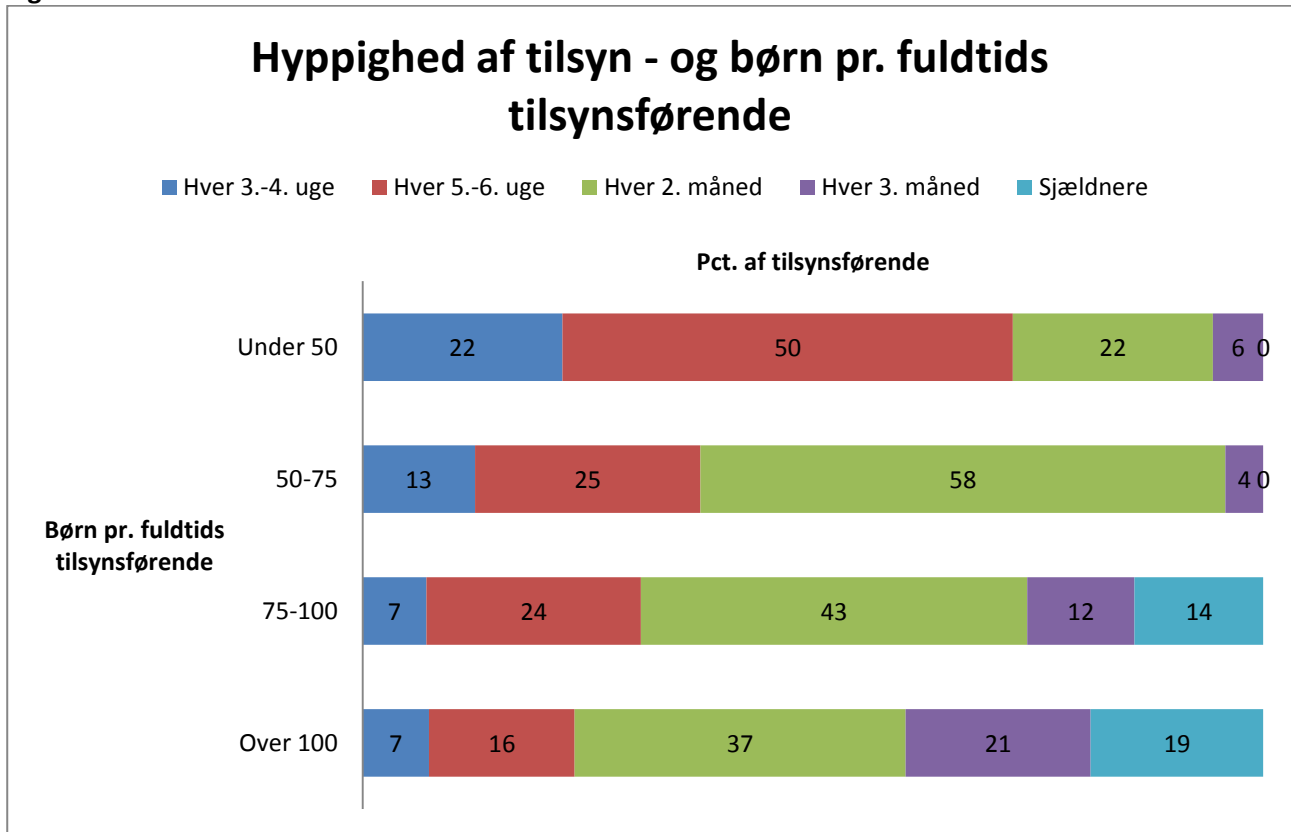
Ikke overraskende er der en sammenhæng mellem tilsynets bemanning og hyppigheden af tilsyn. Dette fremgår af Figur 1.1.

---

<sup>1</sup> Når fraregnes ugyldige mailadresser og svarpersoner, der er holdt op.

<sup>2</sup> Dagplejelederne udgør 15 pct. af svarpersonerne, men ca. 1/3 af hele gruppen.

Figur 1.1.



Tilsynet er hyppigere, hvis der er tale om nye dagplejere eller om dagplejere med børn med særlige behov. I alle tilfælde hænger det dog sammen med bemanningen.

### 1.3. Legestuerne

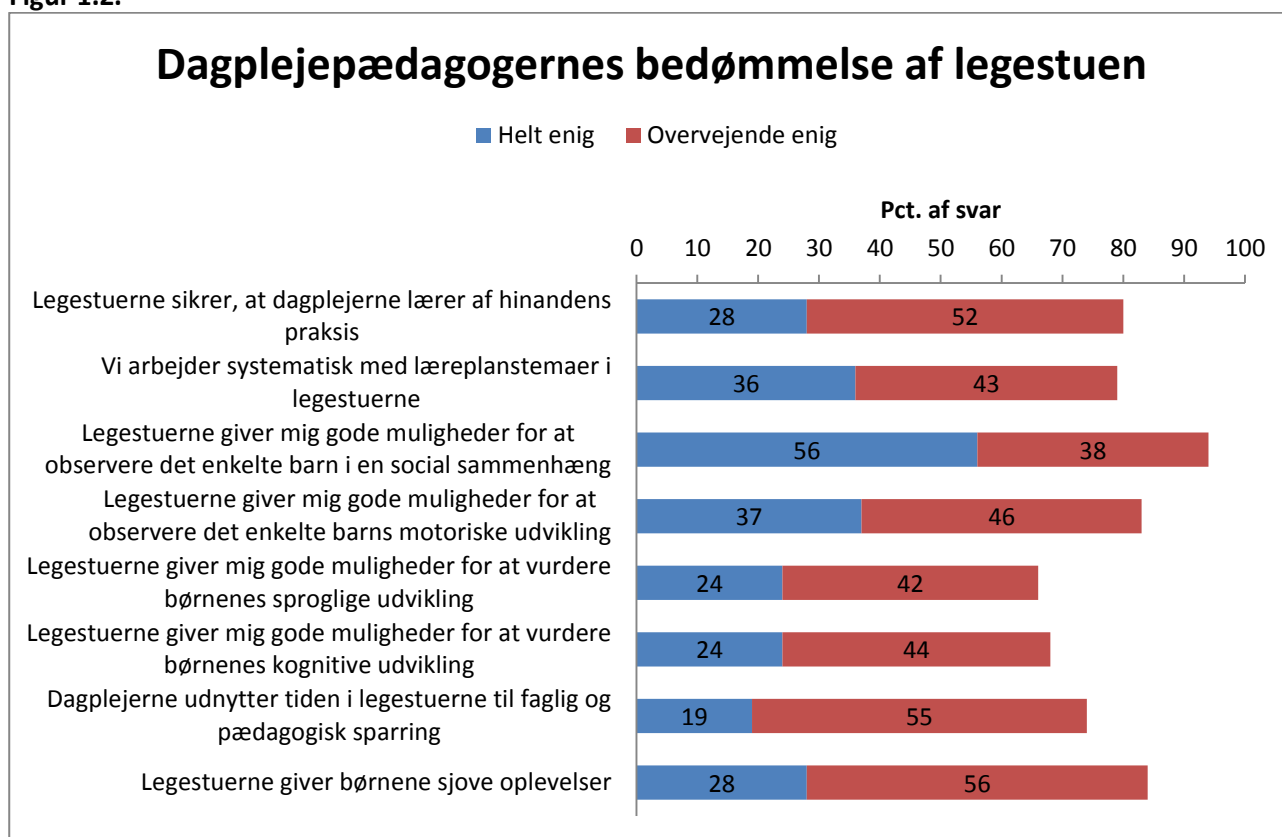
63 pct. af børnene kommer i legestue en gang om ugen. 33 pct. kommer i legestue en gang hver 14. dag. De sidste 4 pct. angiver anden hyppighed.

Dagplejepædagogerne deltager imidlertid som regel ikke hver gang i legestuen. I gennemsnit får ca. en fjerdedel af legestuerne besøg af dagplejepædagogen hver 14. dag eller hyppigere. Ca. halvdelen får besøg ca. hver 4. uge, mens resten mindre hyppigt får besøg af dagplejepædagogen.

Som det fremgår af figur 1.2, er det den overvejende opfattelse hos dagplejepædagogerne, at legestuerne fungerer godt.



Figur 1.2.

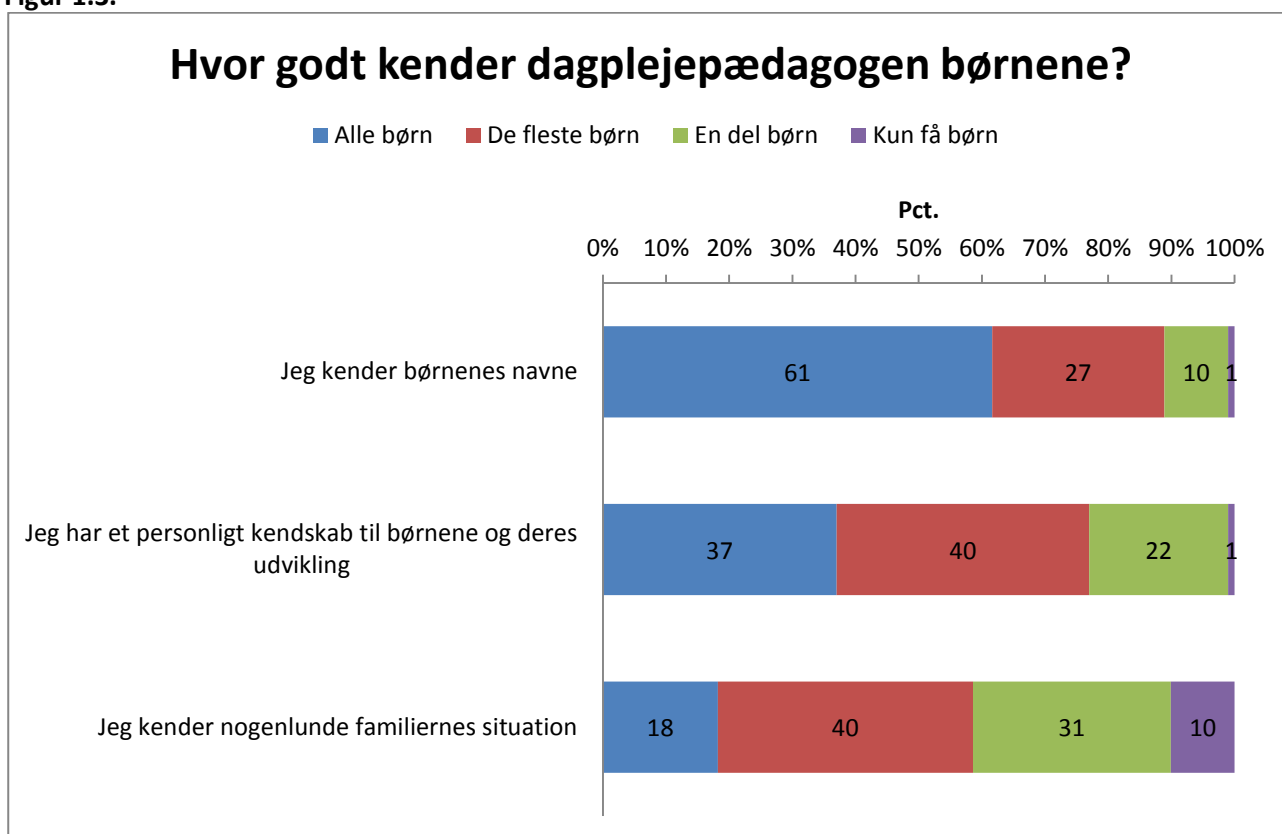


En nærmere analyse viser dog, at navnlig dagplejepædagogens muligheder for at observere de enkelte børn afhænger af, hvor ofte hun kommer i legestuen.

#### 1.4. Kendskab til børnene

I det hele taget hænger dagplejepædagogens kendskab til børnene tæt sammen med bemanningen. Figur 1.3 viser, hvor godt dagplejepædagogerne kender børnene og deres familier.

Figur 1.3.



Tabel 1.1 viser herefter sammenhængen mellem tilsynshyppighed og spørgsmålet, om man har et personligt kendskab til børnene og deres udvikling.

**Tabel 1.1. Personligt kendskab til børnene og deres udvikling ved forskellig hyppighed af tilsyn.**

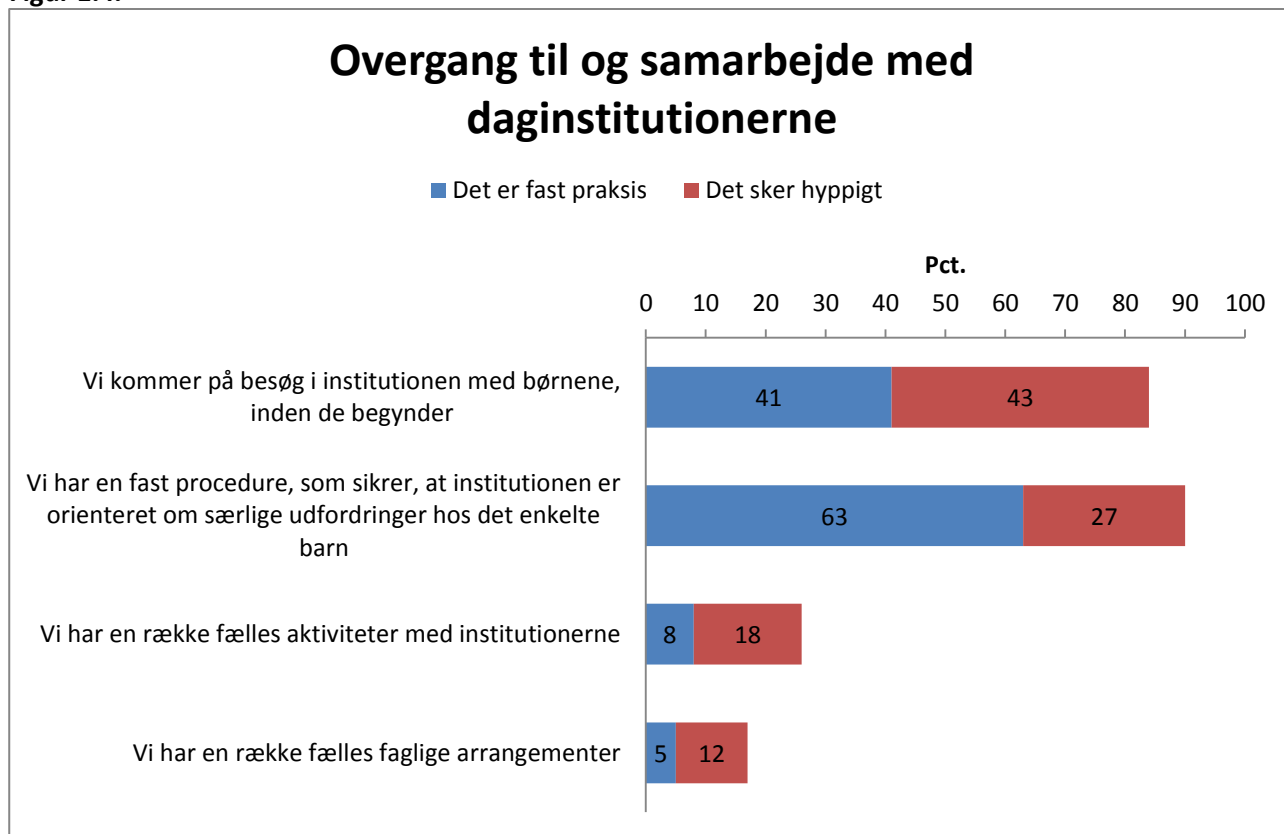
	Har du et personligt kendskab til børnene og deres udvikling?				I alt
	Alle børn	De fleste børn	En del børn	Kun få børn	
	Pct.				
Mindst hver 3.-4. uge	59	23	14	5	100
Hver 5.-6. uge	48	41	3	7	100
Hver 2. måned	38	31	24	7	100
Hver 3. måned eller mindre	11	50	29	11	100
I alt	36	38	19	8	100

Alt i alt vurderer dagplejepædagogerne dog de fleste steder, at opsporende arbejde lykkes rimelig godt, fx i forhold til at opdage problemer inden barnet begynder i børnehave.

### 1.5. Samarbejde

De fleste steder har man rammer for, hvordan overgang fra dagpleje til daginstitution lettes, jf. Figur 1.4.

Figur 1.4.



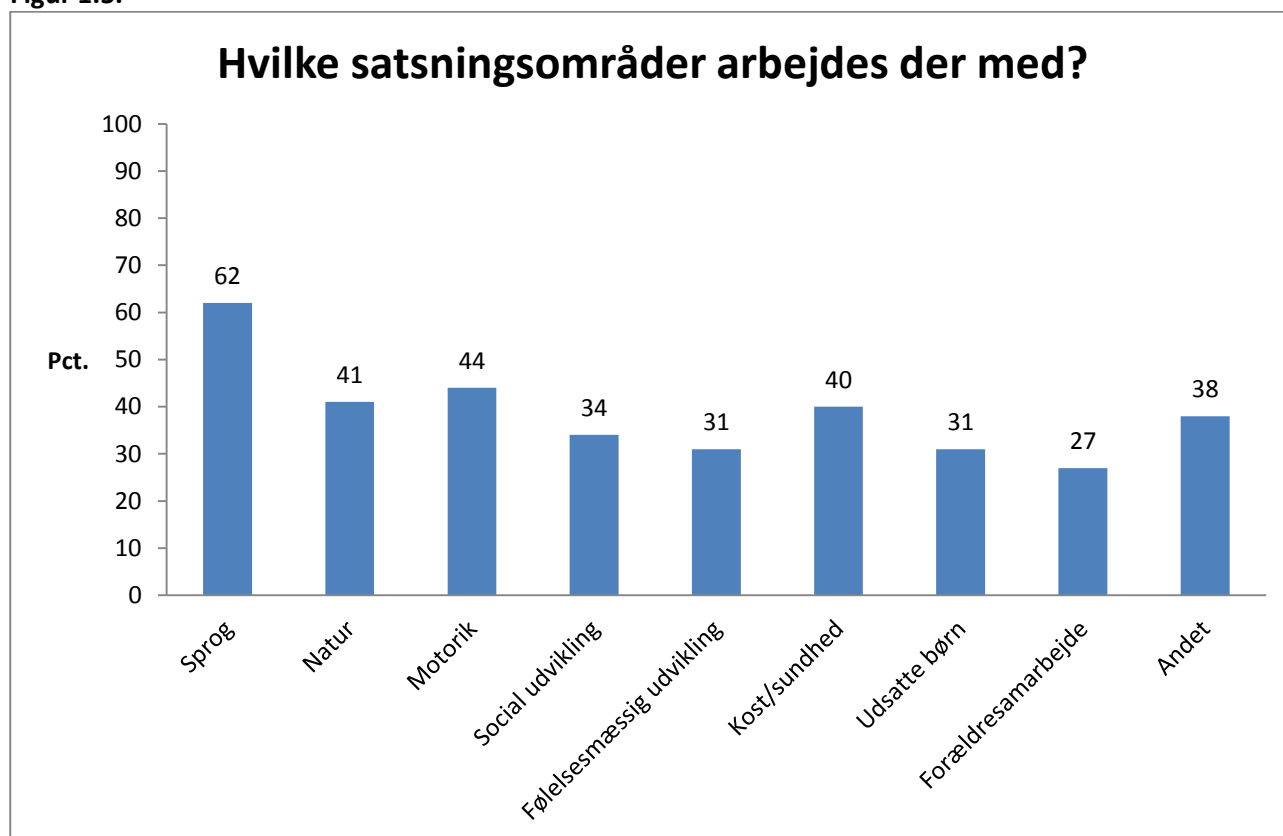
Ud over dette er samarbejdet med institutionerne ikke så udbredt.

Der er store forskelle på, hvilke forældresamtaler der tilbydes. Stort set alle steder er der samtaler med forældrene, når barnet starter i dagplejen, men derudover kan der være forskellige typer af opfølgning. Nogle steder har man faste forældresamtaler en gang årligt; dog fortrinsvis, hvis der ikke er for mange børn pr. tilsynsførende.

### 1.6. Udvikling og satsningsområder

Dagplejen arbejder med et væld af udviklings- og satsningsområder. Figur 1.5 giver nogle overskrifter, men næsten halvdelen af svarpersonerne har uddybende beskrevet en række forskellige tiltag for at sikre kvaliteten.

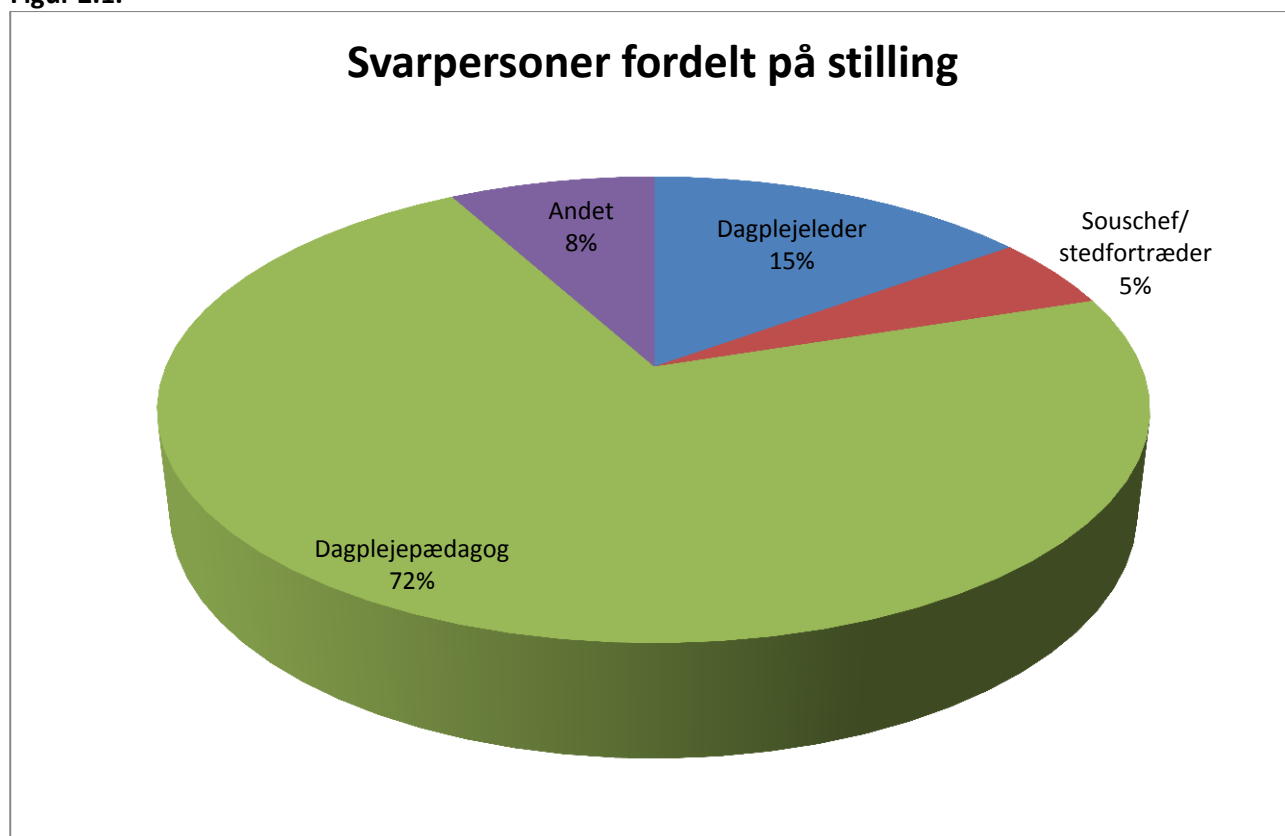
Figur 1.5.



## 2. Dagplejeledere og dagplejepædagoger

Figur 2.1 viser svarpersonerne fordelt på stillingstype.

Figur 2.1.

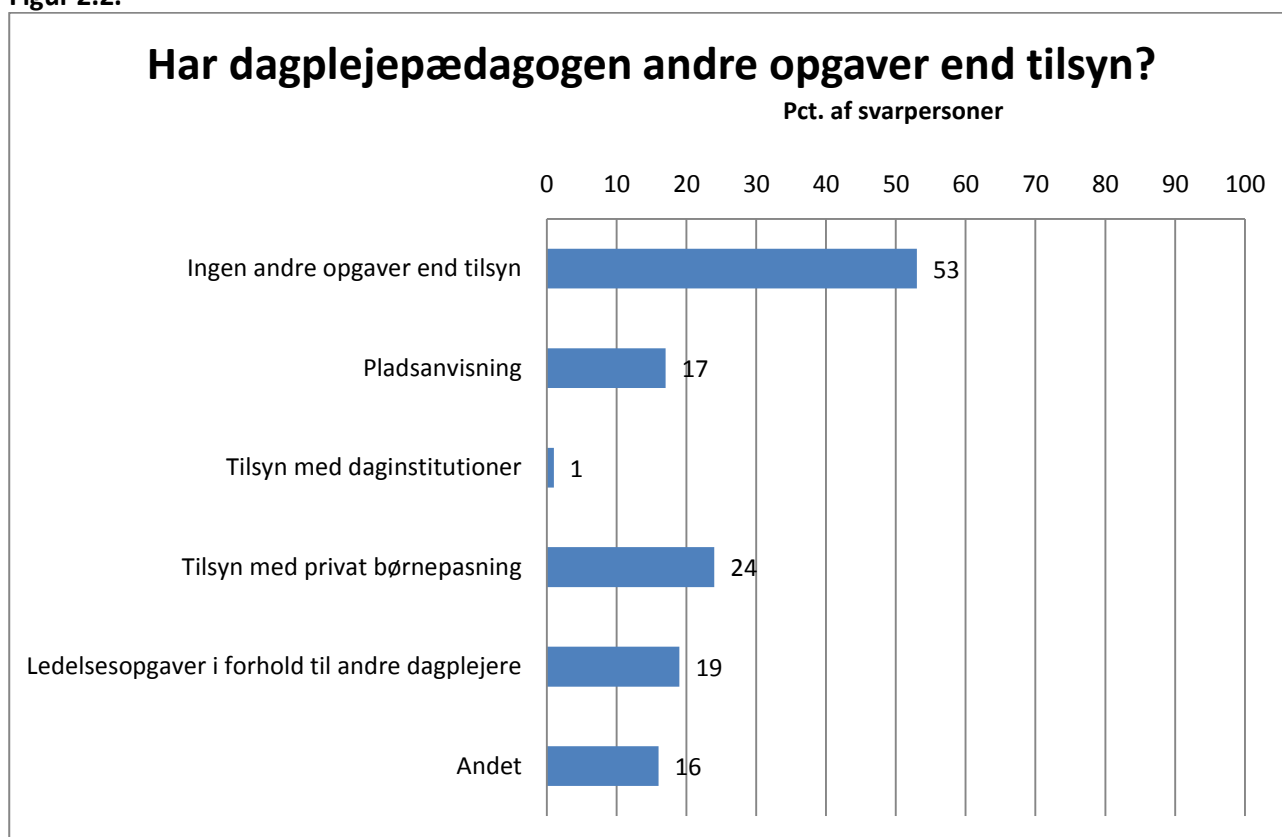


Det ses, at dagplejepædagogerne udgør knap  $\frac{3}{4}$  af svarpersonerne.

59 pct. er fuldtidsansatte. Den gennemsnitlige arbejdstid er 35 timer om ugen.

Lige knap halvdelen af svarpersonerne har også andre opgaver end tilsyn med kommunale dagplejere, jf. Figur 2.2.

Figur 2.2.



Svarpersonerne skønner, at de i gennemsnit anvender 6,5 timer om ugen på sådanne andre opgaver. For almindelige dagplejepædagoger er gennemsnittet 5,4 timer om ugen.

Mængden af dagplejepædagogens arbejde kan også være påvirket af, hvor mange opgaver, der evt. ligger i selvstyrende dagplejegrupper. Tabel 2.1 belyser denne arbejdsdeling.

**Tabel 2.1. Arbejdsdeling mellem dagplejepædagog og eventuelle selvstyrende grupper**

	Det er overvejende min opgave	Det varetager gruppen selv	Varetages af gruppen med mig som "bagstopper"
	Pct. af svar		
Sikring af gæstepleje ved sygdom	73	8	19
Sikring af gæstepleje i øvrigt	25	22	52
Tilrettelæggelse af ture/arrangementer	3	68	29

Det ses, at ture/arrangementer helt overvejende varetages af grupperne selv. Gæstepleje ved sygdom er overvejende en opgave for dagplejepædagogen, mens gæstepleje ved ferier mv. i vidt omfang tilrettelægges af grupperne.

### 3. Bemanding og hyppighed af tilsyn

Dagplejepædagoger og dagplejeledere er blevet spurgt om, hvor mange børn, dagplejehjem og legestuer, de fører tilsyn med.

Gennemsnitsresultater fremgår af Tabel 3.1.

**Tabel 3.1. Antal dagplejehjem, antal børn og antal legestuer pr. dagplejepædagog**

Stilling	Dagplejehjem	Børn	Legestuer	Dagplejehjem – omregnet	Børn – omregnet	Legestuer – omregnet
	Gennemsnit pr. person			Gennemsnit pr. fuldtidsperson med fradrag for andre opgaver		
Dagplejeleder	11,8	43,5	2,8	15,6	57,6	3,8
Souschef/stedfortræder	15,5	56	3,3	19,3	69	4
Dagplejepædagog	21,5	82,2	4,3	27,2	104	5,6
Andet	21,2	77,2	4,4	26	96,1	5,4
I alt	20,6	78,2	4,2	26	99	5,4

Tabellen viser dels antallet af dagplejehjem, børn og legestuer pr. svarperson, dels et omregnet tal, hvor der er taget højde for eventuel deltidsansættelse, og hvor de timer er fraregnet, som svarpersonen anvender til andre opgaver end tilsyn.

Det ses, at der i gennemsnit er ca. 100 børn pr. fuldtids tilsynsførende. Tallet er det dobbelte af, hvad man traditionelt har anset som forsvarligt. Går man tilbage til Socialstyrelsens cirkulæreskrivelse af 31. marts 1981 om vejledning om dagpleje, hedder det fx:

*”6. Antallet af ansatte ved dagplejeforordningen fastsættes af kommunalbestyrelsen på grundlag af bl.a. antallet af dagplejere, antallet af børn pr. dagplejer og antallet af børn med handicap. Der bør endvidere tages hensyn til afstanden mellem dagplejehjemmene.*

*Som vejledende regel ansættes en heltidsbeskæftiget pædagog pr. normeret 50 børn, med mindre bl.a. forannævnte forhold taler for et lavere antal børn.*

*I øvrigt kan der ved hjælp med det administrative arbejde stilles fornødent kontorpersonale til rådighed.”*

Normen er selvfølgelig historisk. De centrale myndigheder har ikke stillet krav til bemanding mv. på dette område i mange år. Det skal imidlertid bemærkes, at dagplejepædagogernes kerneopgaver i dag i hovedtrækkene er de samme som i 1981, dvs. godkendelse af og tilsyn med hjemmene, tilsyn med de enkelte børns psykiske, fysiske og sociale udvikling, tilrettelæggelse af legestuer mv.<sup>3</sup>

Den norske parallel til kommunal dagpleje er de såkaldte ”familiebarnehager”. Her er fastsat en bindende norm på maks. 30 børn pr. ”pedagogisk leder”, dvs. tilsynsførende pædagog.<sup>4</sup>

Når der i dag er så mange børn pr. fuldtids tilsynsførende, hænger det bl.a. sammen med, at dagplejepædagogerne har fået andre opgaver i forhold til privat pasning mv. (5,4 timer om ugen i gennemsnit, jf. Afsnit 2). Her er der en parallel til udviklingen på institutionsområdet.

<sup>3</sup> Beskrevet i nævnte cirkulæres pkt. 7.

<sup>4</sup> Forskift om familiebarnehager, § 6. Kunnskapsdepartementet, FOR-2005-12-16-1555.

70 pct. af svarpersonerne oplyser, at der er fastsat retningslinjer for hyppigheden af deres tilsyn med det enkelte dagplejehjem. 16 pct. har ikke fået fastsat sådanne retningslinjer. De resterende oplyser, at der er retningslinjer, men at man ikke når det i praksis.

Antallet af børn pr. dagplejer har naturligvis direkte betydning for, hvor hyppigt dagplejepædagogerne kommer på besøg i det enkelte dagplejehjem. Tabel 3.2 viser denne sammenhæng.

**Tabel 3.2. Hyppighed af tilsyn med erfarne dagplejehjem ved forskelligt antal børn pr. fuldtids tilsynsførende.**

Børn pr. fuldtids tilsynsførende	Hyppighed af tilsyn					
	Hver 3.-4. uge	Hver 5.-6. uge	Hver 2. måned	Hver 3. måned	Sjældnere	I alt
	Pct. af svar					
Under 50	22,2	50	22,2	5,6	0	100
50-75	12,5	25	58,3	4,2	0	100
75-100	7,1	23,8	42,9	11,9	14,3	100
Over 100	7,4	16,2	36,8	20,6	19,2	100
I alt	9,9	23,7	40,1	13,8	12,5	100

Tabel 3.3. viser hyppigheden af tilsyn, hvis der er tale om nyansatte dagplejere.

**Tabel 3.3. Hyppighed af tilsyn med nyansatte dagplejere ved forskelligt antal børn pr. fuldtids tilsynsførende.**

Børn pr. fuldtids tilsynsførende	Hyppighed af tilsyn					
	Hver 14. dag eller hyppigere	Hver 3.-4. uge	Hver 5.-6. uge	Hver 2. måned	Sjældnere	I alt
	Pct. af svar					
Under 50	88,9	5,6	5,6	0	0	100
50-75	50	31,8	9,1	9,1	0	100
75-100	73,2	14,6	4,9	4,9	2,4	100
Over 100	59	24,6	8,2	6,6	1,6	100
I alt	65,5	20,4	7	5,6	1,4	100

Dagplejepædagogerne er blevet spurgt om, hvor mange børn med særlige behov, der er i dagplejen. Resultaterne fremgår af Tabel 3.4.

**Tabel 3.4. Andel af børn med særlige behov**

	Pct. af dagplejens børn i gennemsnit
Børn, der har fået særlig anbefaling om dagpleje på grund af lav fødselsvægt eller tidlig fødsel	4,6
Børn der har fået særlig anbefaling om dagpleje af andre grund, fx svagt immunforsvar eller behov for et roligt miljø	3,7
Andre børn i dagplejen med nedsat fysisk eller psykisk funktionsevne	2,9
Børn med særligt tilsyn på grund af problematiske forhold i barnets familie	4,0
Børn, der taler et andet sprog hjemme end dansk	13,3



Det bemærkes, at en rundspørge til dagplejelederne i 2013 gav lavere tal. Der er derfor en vis usikkerhed på dette område.<sup>5</sup>

Mange arbejder med problemstillinger omkring inklusion, enten i form af inklusion i den almindelige dagpleje eller i form af specialdagpleje mv.:

*Vi er ved at uddanne nogle af dagplejerne til specialdagplejere.*

*Vi er ved at uddanne specialdagplejere til børn med særlige behov.*

*Vi uddanner specialdagplejere, som skal varetage børn med særlige behov eller udfordringer.*

*Vi har basisdagpleje, hvor det udelukkende er børn med særlige behov der er indskrevet, og kun 2 børn pr. basisdagplejer.*

*Vi arbejder med udsatte børn. Vi har et team der varetager opgaven med tidlig indsats i forhold til børn med særlig behov. Vi arbejder med inklusion i alle legestuer og dagplejehjem.*

*Vi har afsat 2014-15 og 16 til at arbejde med inklusion i legestuegrupperne. Arbejdet forgår på flere niveauer – 3 pædagoger har været på uddannelse omkring inklusion – hele pædagoggruppen har haft kompetenceudvikling omkring at lede processer. Dagplejerne har været på en temadag, med foredrag og aktiviteter omkring inklusion. Pædagogerne kommer i legestuen og har sammen med dagplejerne fokus på inklusion – i forhold til børn, forældre og dagplejere.*

Flere nævner tidlig indsats fx omkring for tidligt fødte som et fokusområde.

Tabel 3.5 viser, hvor hyppigt, der føres tilsyn, hvis der er tale om børn med særlige behov.

**Tabel 3.5. Hyppighed af tilsyn med dagplejehjem med børn med særlige behov ved forskelligt antal børn pr. fuldtids tilsynsførende.**

Børn pr. fuldtids tilsynsførende	Hyppighed af tilsyn					
	Hver 14. dag eller hyppigere	Hver 3.-4. uge	Hver 5.-6. uge	Hver 2. måned	Sjældnere	I alt
	Pct. af svar					
Under 50	33,3	61,1	5,6	0	0	100
50-75	25	41,7	29,2	4,2	0	100
75-100	7,1	47,6	35,7	2,4	7,2	100
Over 100	13,4	47,8	20,9	13,4	4,5	100
I alt	15,9	48,3	24,5	7,3	4	100

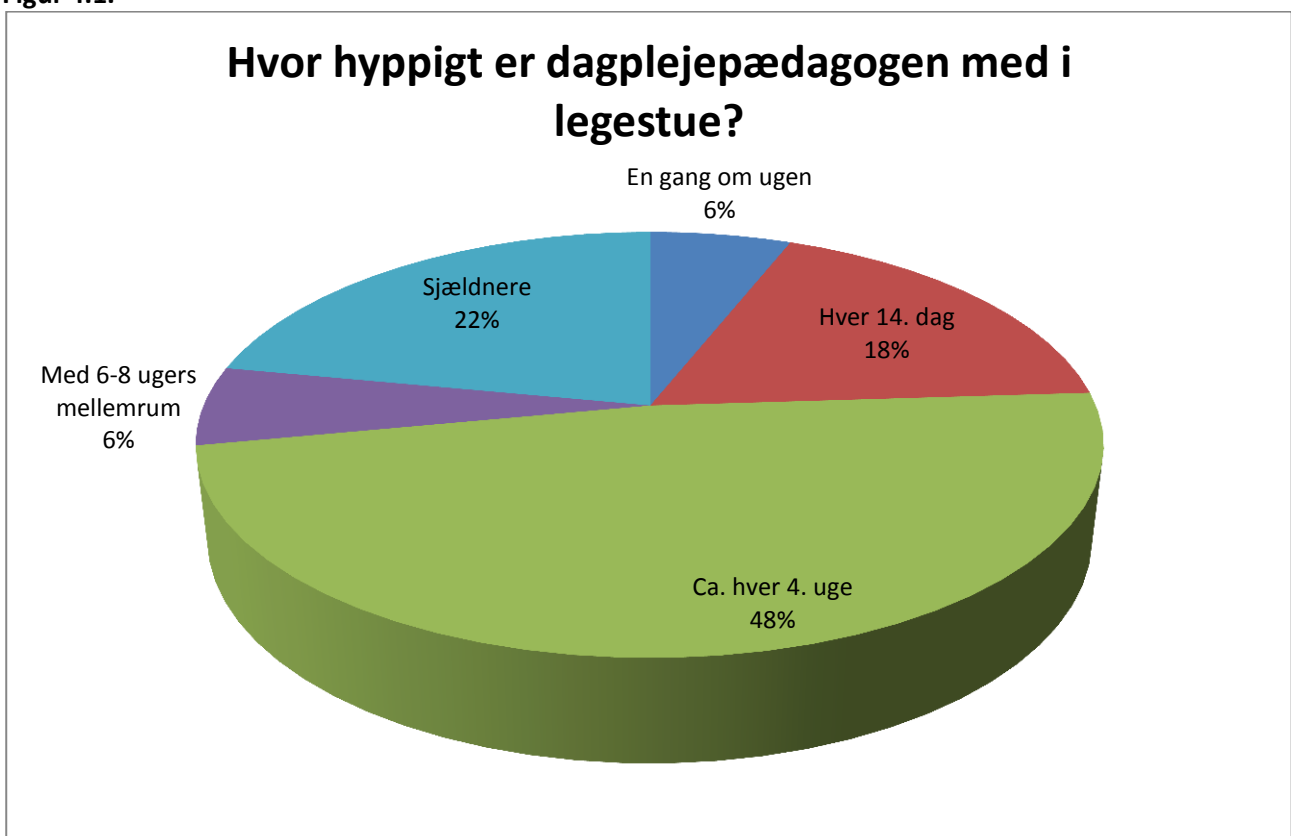
<sup>5</sup> Man må dog også regne med, at andelen af børn, der får dagpleje specielt anbefalet fx på grund af svagt immunforsvar eller for tidlig fødsel, er steget. Det samlede antal dagplejebørn er jo faldet markant de sidste år, og hvis antallet af børn, der særligt henvises til dagpleje, er uændret, må de derfor udgøre en øget andel.

## 4. Legestuerne

63 pct. af børnene kommer i legestue en gang om ugen. 33 pct. kommer i legestue en gang hver 14. dag. De sidste 4 pct. angiver anden hyppighed.<sup>6</sup>

Dagplejepædagogerne har også svaret på, om de deltager i legestuen hver gang, hver anden gang eller med anden hyppighed. Kombinerer man dette med oplysninger om, hvor ofte der er legestue, kan man se, hvor ofte dagplejepædagogen er med i den enkelte legestue. Dette fremgår af Figur 4.1.

Figur 4.1.

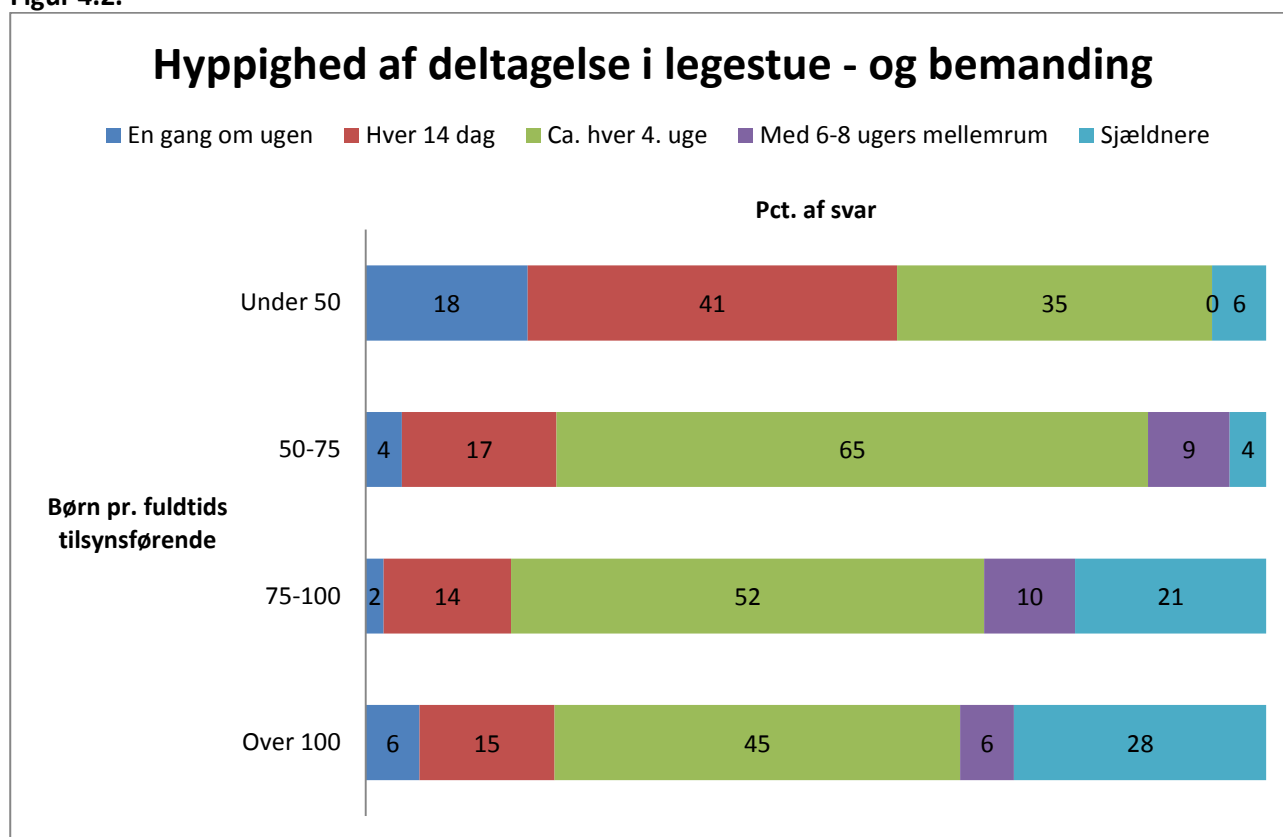


Det ses, at en fjerdedel besøger den enkelte legestue hver 14. dag eller hyppigere. Omkring halvdelen kommer en gang om måneden. Resten sjældnere.

Hyppigheden hænger sammen med tilsynets bemanning, jf. Figur 4.2.

<sup>6</sup> Et enkelt sted har man legestue to gange om ugen. Nogle steder er det forskelligt for grupperne.

Figur 4.2.



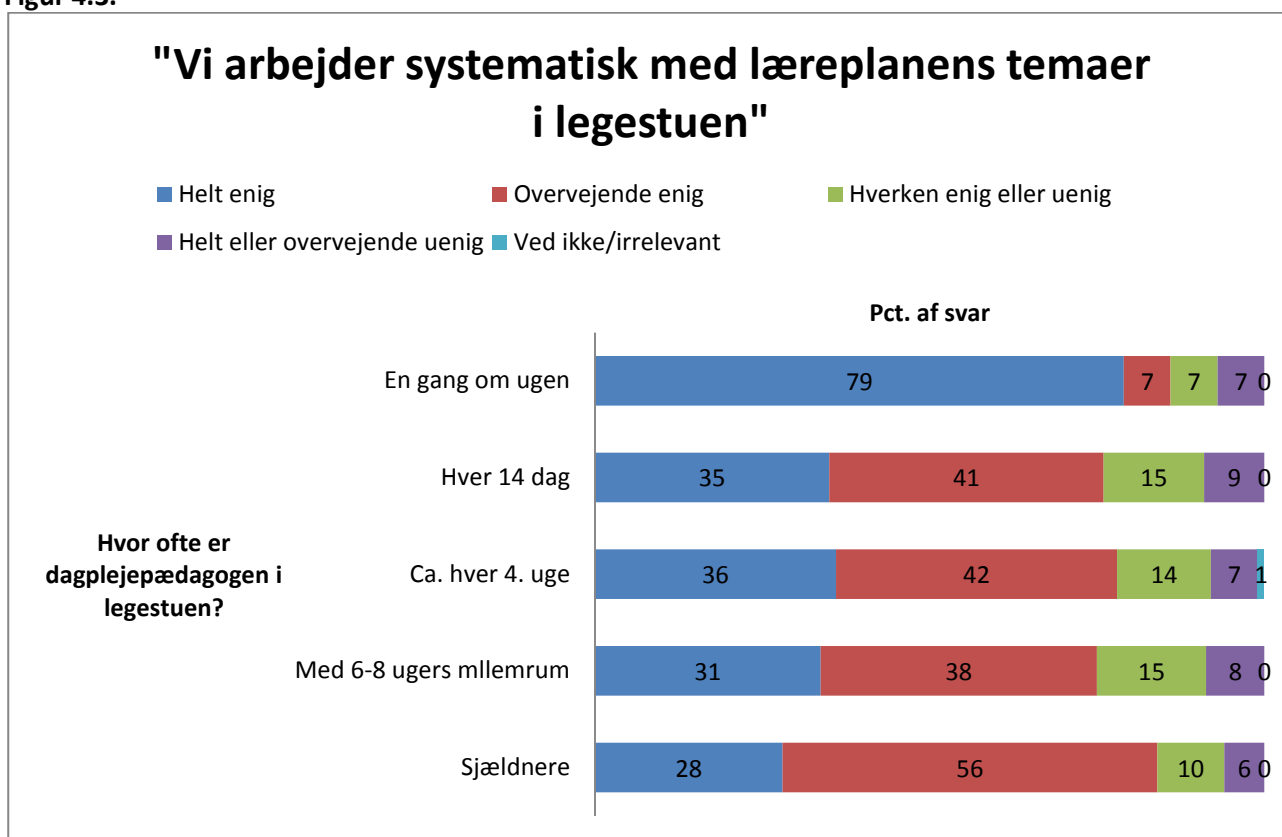
Det er den overvejende opfattelse blandt svarpersonerne, at børn, dagplejere og dagplejepædagoger har stort udbytte af legestuerne. Tabel 4.1 viser dette.

**Table 4.1. Dagplejepædagogernes vurdering af legestuen**

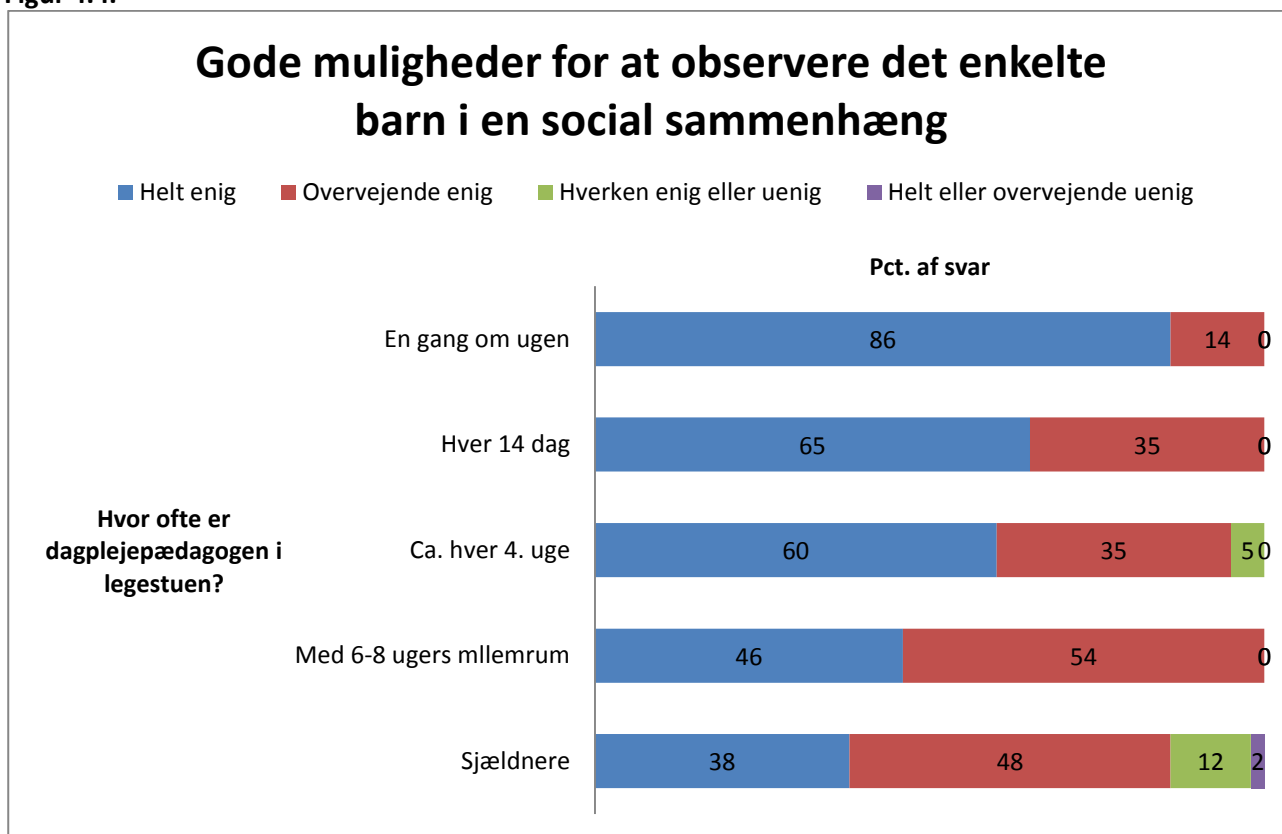
Udsagn	Helt enig	Over-vejende enig	Hverken enig eller uenig	Over-vejende uenig	Helt uenig	Ved ikke/irrelevant	I alt
	Pct. af svar						
Legestuerne sikrer, at dagplejerne lærer af hinandens praksis	28	52	17	2	0	0	100
Vi arbejder systematisk med læreplanstemaer i legestuerne	36	43	13	7	0	0	100
Legestuerne giver mig gode muligheder for at observere det enkelte barn i en social sammenhæng	56	38	5		0	0	100
Legestuerne giver mig gode muligheder for at observere det enkelte barns motoriske udvikling	37	46	13	3	0	0	100
Legestuerne giver mig gode muligheder for at vurdere børnenes sproglige udvikling	24	42	22	10	1	0	100
Legestuerne giver mig gode muligheder for at vurdere børnenes kognitive udvikling	24	44	26	6	0	0	100
Dagplejerne udnytter tiden i legestuerne til faglig og pædagogisk sparring	19	55	17	8	1	0	100
Legestuerne giver børnene sjove oplevelser	28	56	15	1	0	0	100

Dagplejepædagogens vurdering hænger dog tæt sammen med, hvor ofte hun selv kommer i legestuen. Det gælder navnlig i forhold til sikring af, at der arbejdes systematisk med læreplanens temaer og i forhold til dagplejepædagogens muligheder for at iagttage det enkelte barn. Dette er vist i Figur 4.3-4.7.

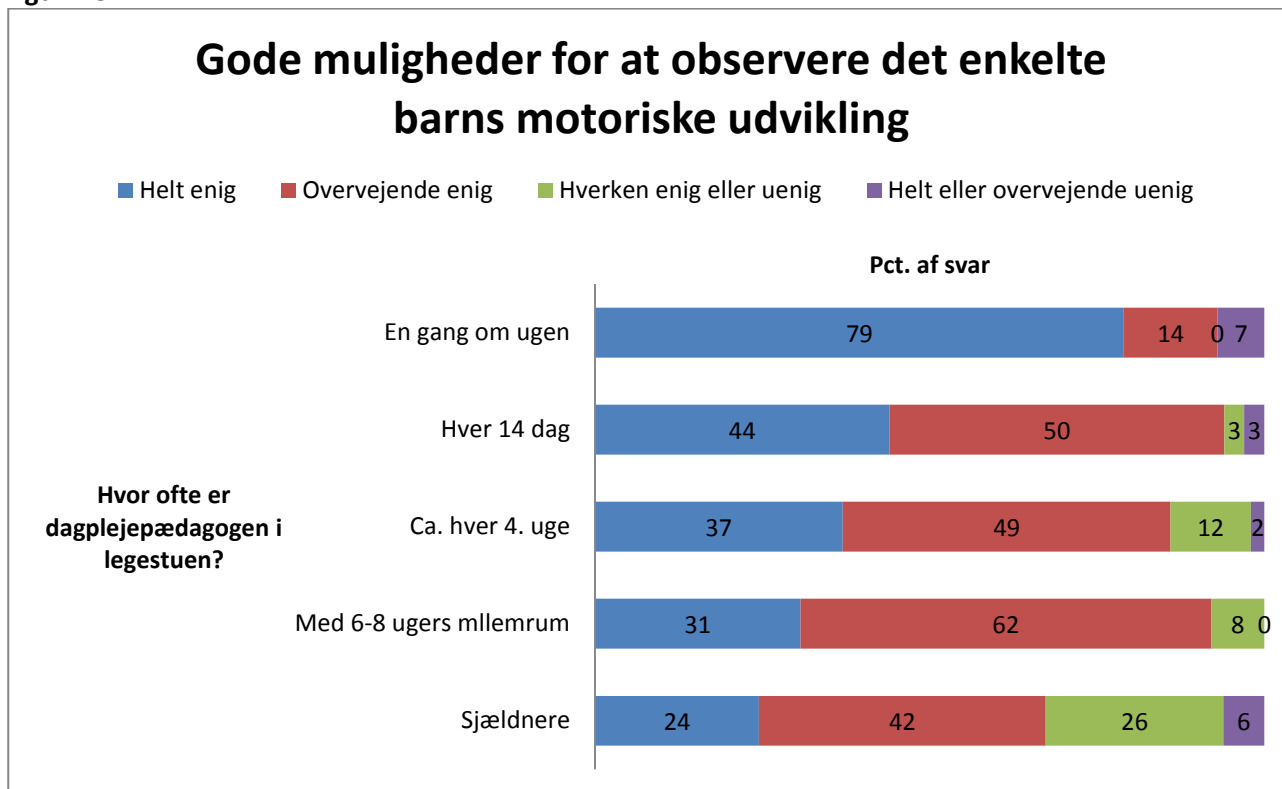
Figur 4.3.



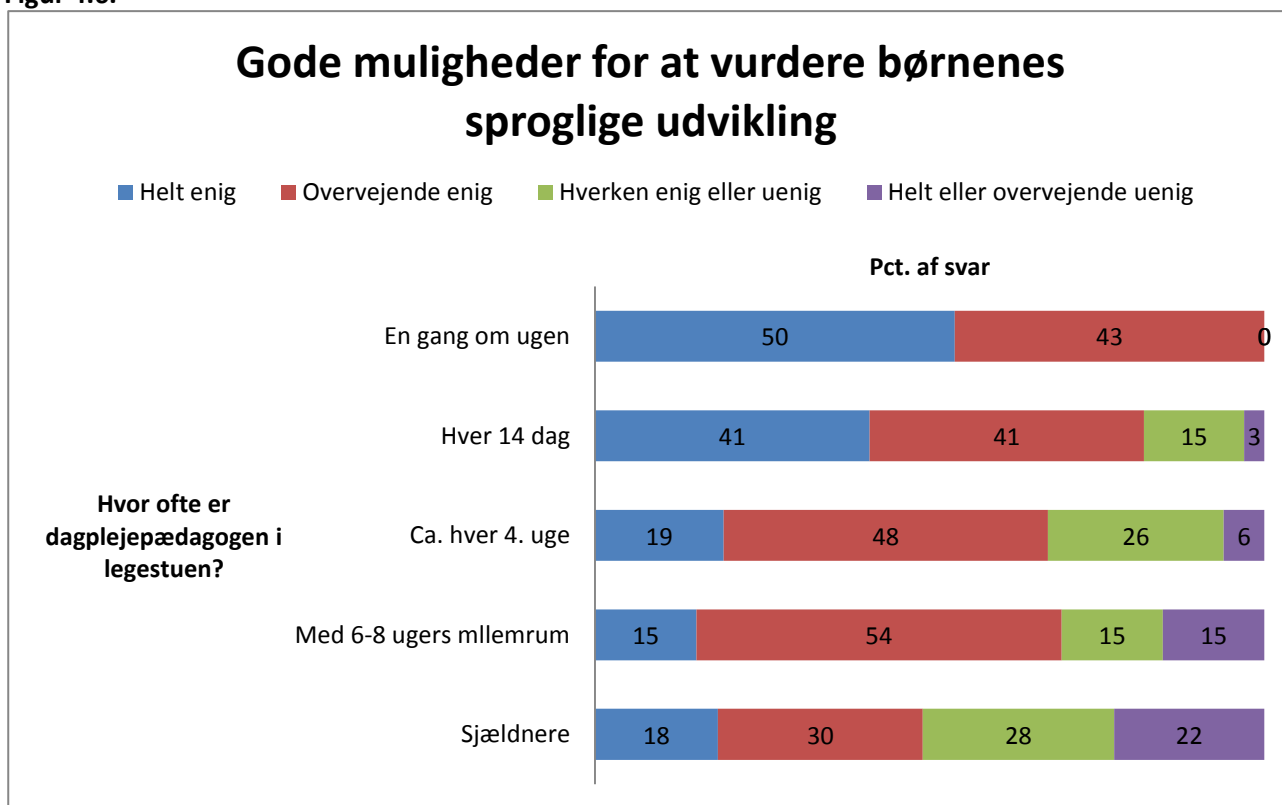
Figur 4.4.



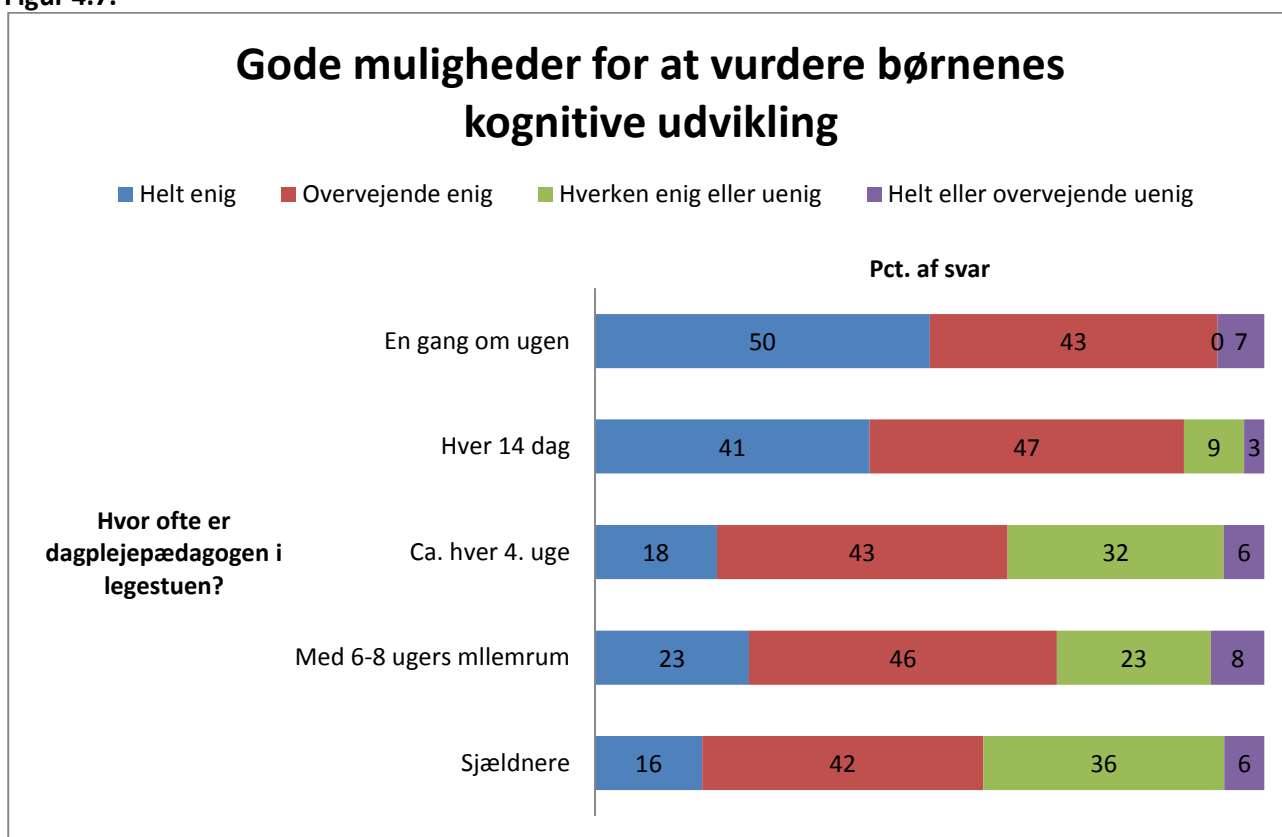
Figur 4.5.



Figur 4.6.



Figur 4.7.



## 5. Kendskab til børnene. Opsporing af vanskeligheder

Opsporing af eventuelle vanskeligheder hos børnene og problemer i deres udvikling er en central opgave for den tilsynsførende dagplejepædagog. Opsporingen kan ske ved, at dagplejepædagogen sparrer med dagplejere, der fx undrer sig over forhold hos det enkelte barn. Men hvis dagplejepædagogen er tilstrækkeligt tæt på "sine" børn og familier, vil hun også selv kunne spore sig ind på eventuelle problemer. Det giver den bedste sikkerhed for, at man opfanger signalerne tidligt.

Tabel 5.1 viser, hvor godt dagplejepædagogerne vurderer, at de kender børnene og deres familier.

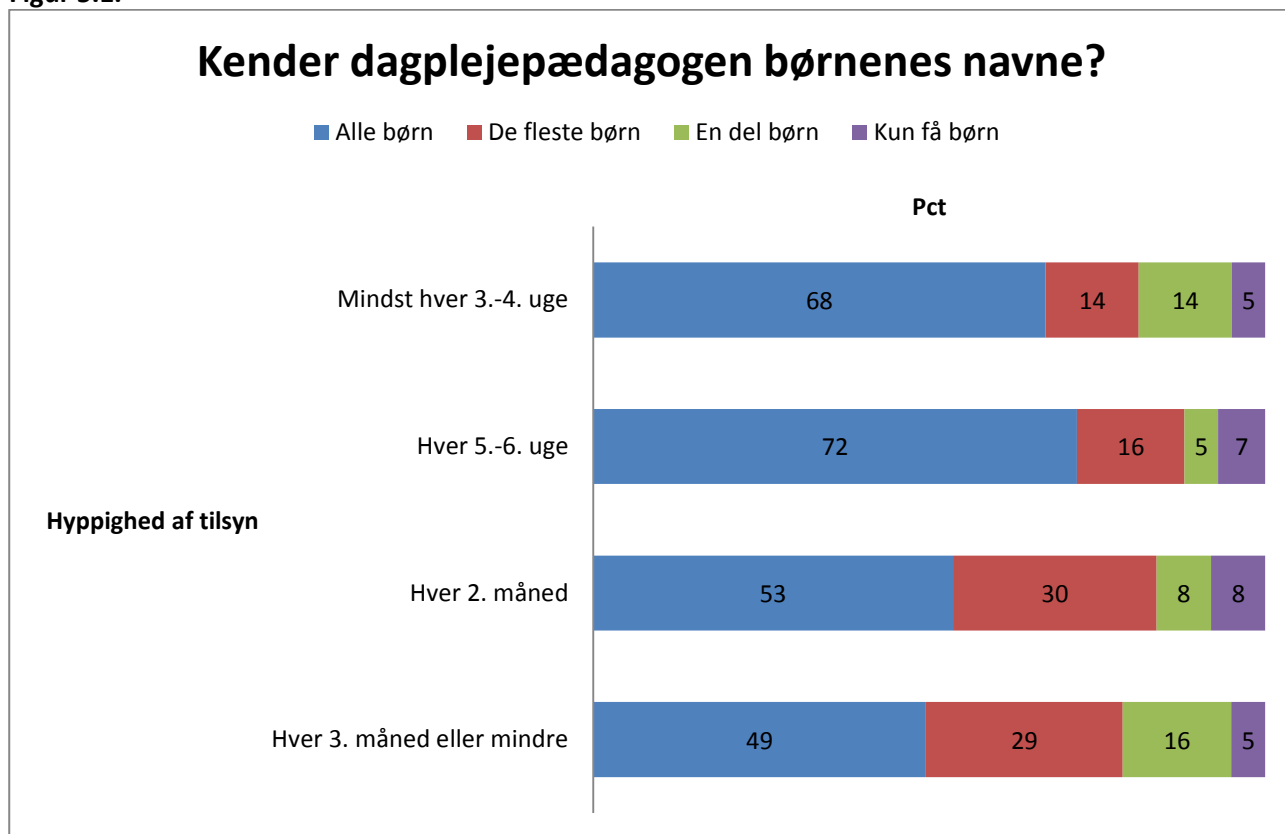
**Tabel 5.1. Dagplejernes vurdering af deres kendskab til børn og familier.**

	Alle børn	De fleste børn	En del børn	Kun få børn	I alt
	Pct. af svar				
Jeg kender børnenes navne	61	27	10	1	100
Jeg har et personligt kendskab til børnene og deres udvikling	37	40	22	1	100
Jeg kender nogenlunde familiernes situation	18	40	31	10	100
Jeg kender navne på bedsteforældre	1	0	2	97	100

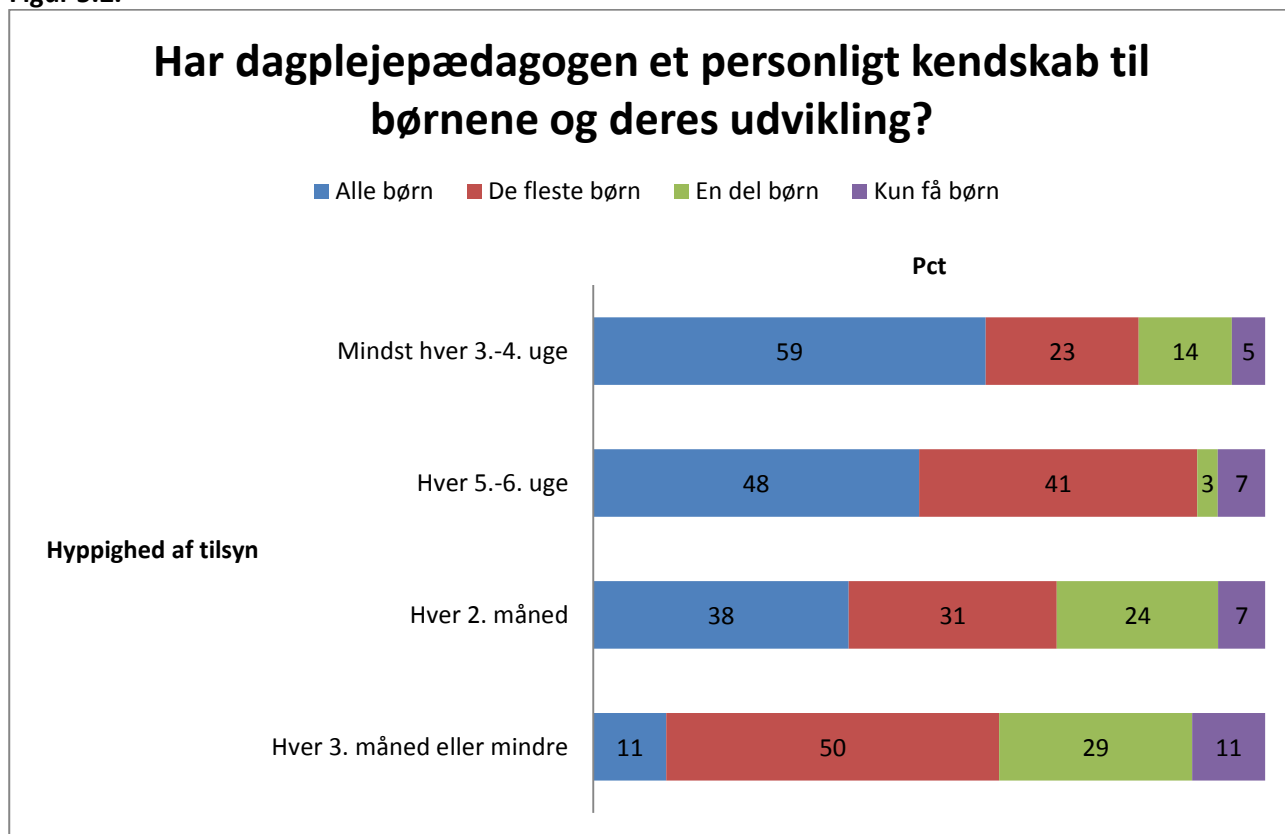
Kendskabet til børnene hænger sammen med, hvor hyppigt dagplejepædagogen kommer på tilsyn i dagplejehjemmet. Dette fremgår af Figur 5.1-5.3.



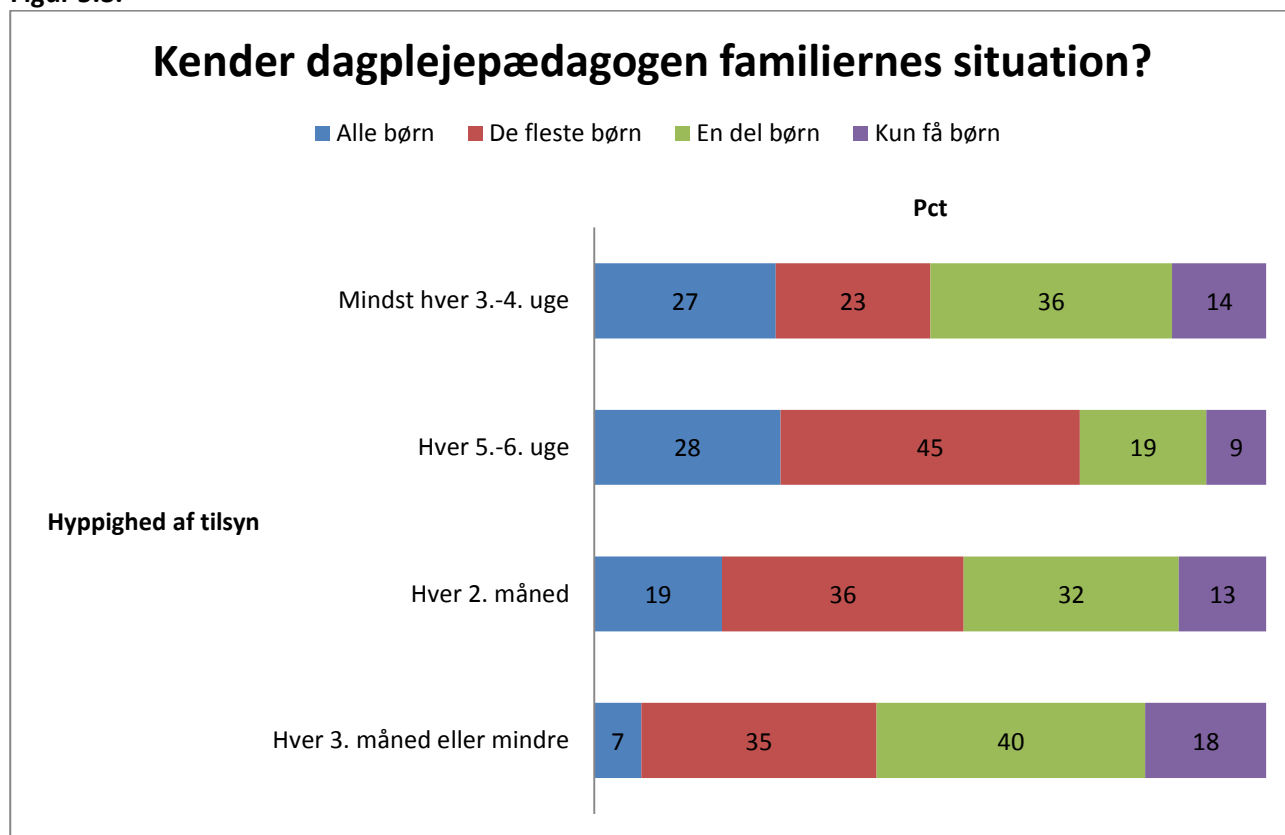
Figur 5.1.



Figur 5.2.

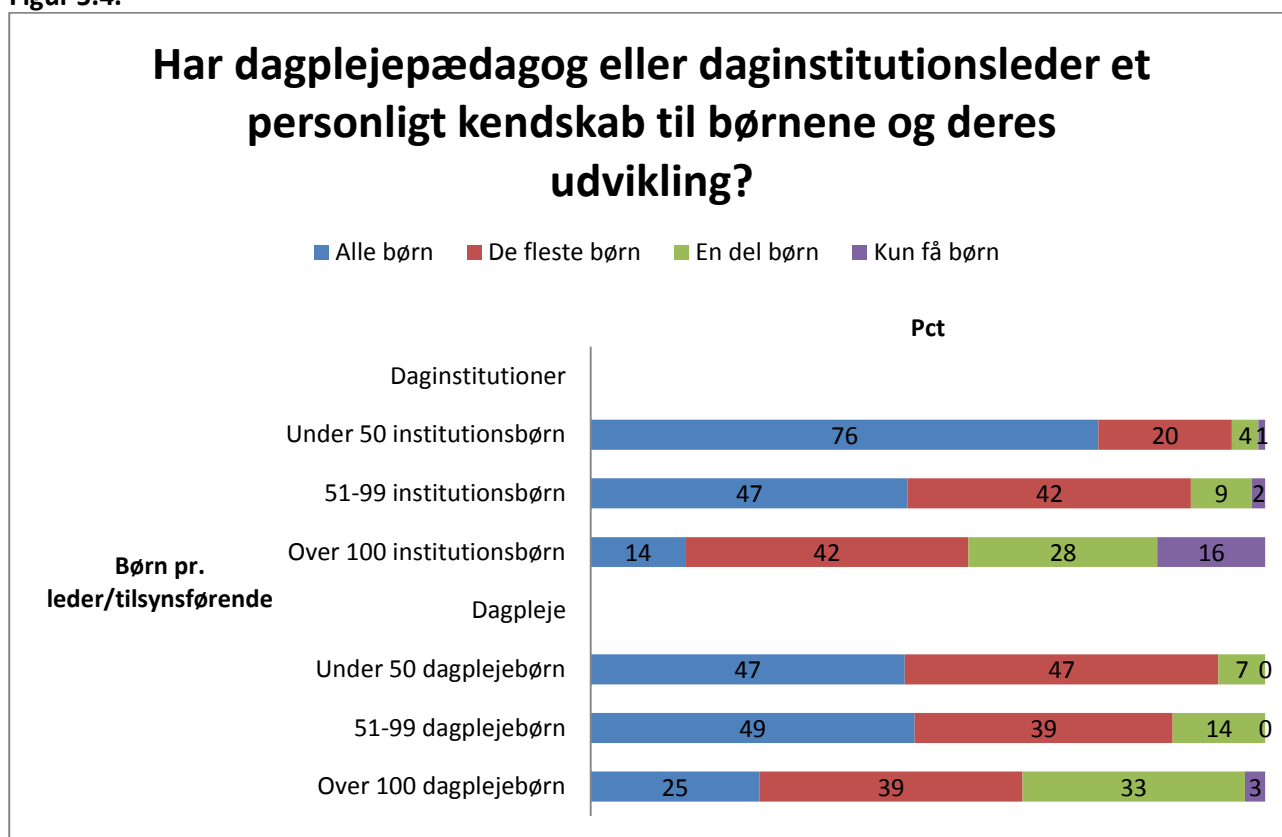


Figur 5.3.



I Figur 5.4 sammenlignes det personlige kendskab til børnene hos en daginstitutionsleder i institutioner af forskellig størrelse og hos en dagplejepædagog med et forskelligt antal børn.

Figur 5.4.



Det ses, at det afgørende for, om man som institutionsleder/dagplejepædagog har et personligt kendskab til de enkelte børn og deres udvikling, ikke så meget er, om der er tale om dagpleje eller institution. Det afgørende er, hvor mange børn man ansvar for. Men det personlige kendskab er formentlig særlig vigtigt i dagplejen, fordi det menige personale (dagplejerne) overvejende er uden pædagogisk uddannelse.

En række udsagn belyser kvaliteten nærmere, jf. Tabel 5.2.

**Tabel 5.2. Dagplejepædagogens vurdering af kvalitet og opsporende arbejde i dagplejehjemmene**

	Helt enig	Overvejende enig	Hverken enig eller uenig	Overvejende uenig	Helt uenig	Ved ikke/irrelevant	I alt
Jeg har et godt kendskab til det enkelte barns udvikling	39	55	5	1		1	100
Jeg oplever, at jeg har et personligt kendskab til de fleste af børnenes familier	10	37	24	22	5	2	100
Jeg oplever, at jeg har et personligt kendskab til de fleste af dagplejernes familier	16	36	28	13	7	1	100
Vi opdager stort set altid problemer med den sproglige udvikling, inden barnet begynder i børnehave	51	40	3	4	3		100
Vi opdager stort set altid problemer med den motoriske udvikling, inden barnet begynder i børnehave	53	39	3	3	3		100
Vi opdager stort set altid problemer med den sociale udvikling, inden barnet begynder i børnehave	46	40	7	4	3		100
Vi er gode til at finde signaler på børn fra ressourcetsvage hjem, der har brug for støtte	41	56	3	1			100
Dagplejehjemmene arbejder målrettet med læreplanstemaer	30	48	16	6			100
Jeg har tid til at drøfte det enkelte barns udvikling med dagplejeren	51	42	6		1	1	100
Jeg har tid til at drøfte hvordan praksis kan forbedres med dagplejeren	44	49	5	1	1	1	100

Det ses, at vurderingen er overvejende positiv. Det gælder navnlig vurderingen af, om det lykkes at opdage problemer med den sproglige, motoriske eller sociale udvikling eller ressourcetsvage hjem, inden barnet begynder i børnehave.

## 6. Overgang til børnehave

De seneste år har der været meget fokus på overgang fra daginstitution til skole. Man vil gerne sikre, at skolen har viden om eventuelle problemer hos de enkelte børn, og at børn og forældre er rimeligt forberedte på skolens krav.

Tilsvarende er det vigtigt, at børn, der begynder i børnehave efter at have været i dagpleje, er forberedt på den nye virkelighed. Det sikrer man typisk ved, at dagplejen besøger institutionerne.

Det er også vigtigt, at daginstitutionerne ikke skal starte forfra med at opdage, om der er børn med særlige udfordringer. Man må naturligt forvente, at dagplejen orienterer om de udfordringer, man har kendskab til.

Tabel 6.1 viser, hvordan samarbejdet mellem dagpleje og daginstitutioner er tilrettelagt.

**Tabel 6.1. Samarbejde mellem dagpleje og daginstitutioner**

	Det er fast praksis	Det sker hyppigt	Ikke ret meget	Slet ikke	I alt
	Pct. af børn				
Vi kommer på besøg i institutionen med børnene, inden de begynder	41	43	13	2	100
Vi har en fast procedure, som sikrer, at institutionen er orienteret om særlige udfordringer hos det enkelte barn	63	27	9	2	100
Vi har en række fælles aktiviteter med institutionerne	8	18	56	18	100
Vi har en række fælles faglige arrangementer	5	12	48	35	100

Det ses, at man de fleste steder arbejder med, at dagplejebørnene besøger institutioner, og at man fortæller om eventuelle særlige udfordringer hos det enkelte barn. Det er dog ikke fast praksis alle steder.

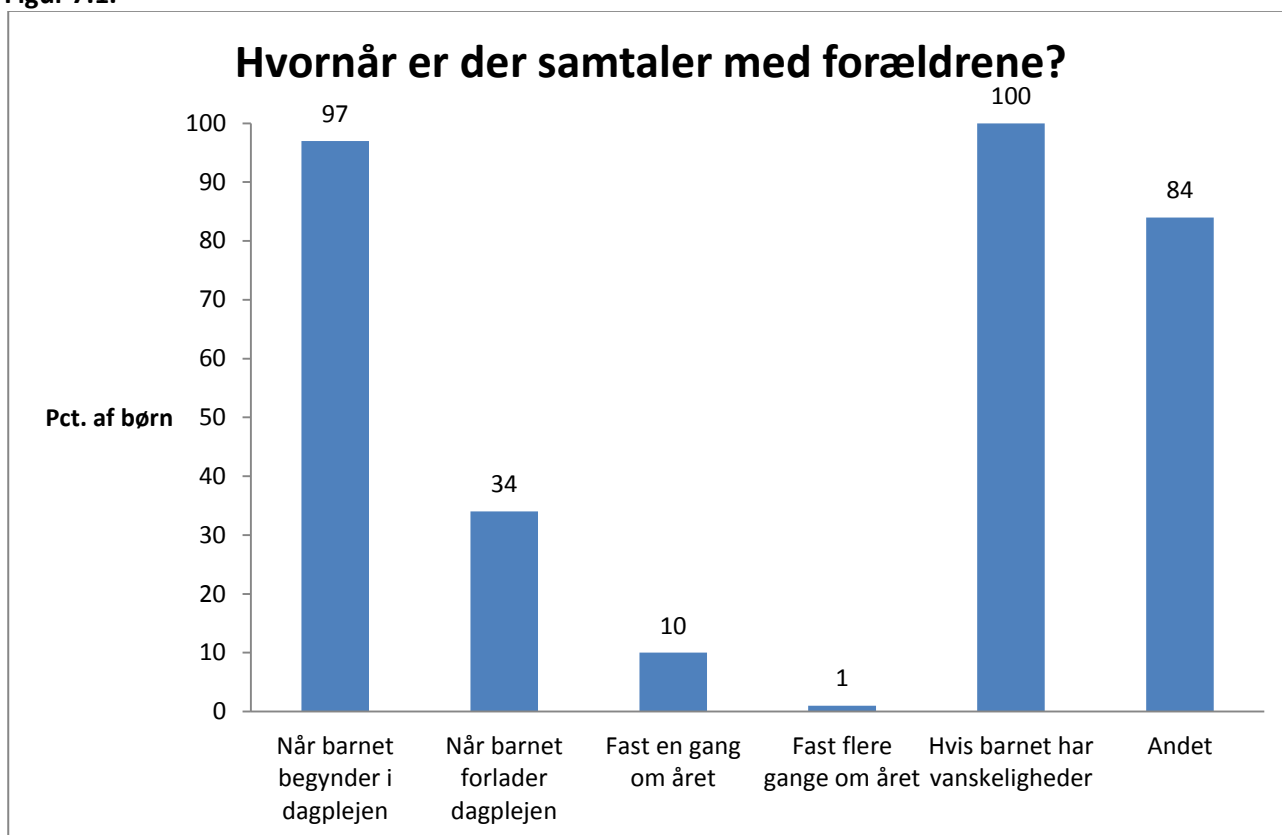
Fælles faglige aktiviteter og arrangementer med deltagelse af dagpleje og institutioner er ikke særlig udbredte.

## 7. Forældresamarbejde

Forældre med børn i dagplejen vil altid have en tæt kontakt med dagplejeren. Men det er også vigtigt at kunne vende eventuelle spørgsmål omkring ens eget barn med den tilsynsførende dagplejepædagog.

Figur 7.1 viser, hvilke former for forældresamtaler, der tilbydes.

Figur 7.1.



Det ses, at der stort set altid er forældresamtaler, når barnet begynder i dagplejen, eller hvis barnet har vanskeligheder. 84 pct. har forældresamtaler, som ikke ligger ved start/slut eller med faste mellemrum. Mange steder har man fx opfølgningssamtaler, fx når barnet har været i dagpleje 3 mdr. eller på bestemte alderstrin. Eksempler:

*Vi "gennemgår" det enkelte barn ud fra de 6 kompetencer (Læreplanstemaerne) ved 18 mdr. og ved 2,6 år og endelig ved en overgangssamtale mellem dagplejer og forældre ved barnets ophør i dagplejen.*

*Der tilbydes 2 års samtaler på alle børn ud fra "Hjernen og hjertet".*

*Dokumentation af sproglig udvikling, video-optagelser til brug for ICDP.*

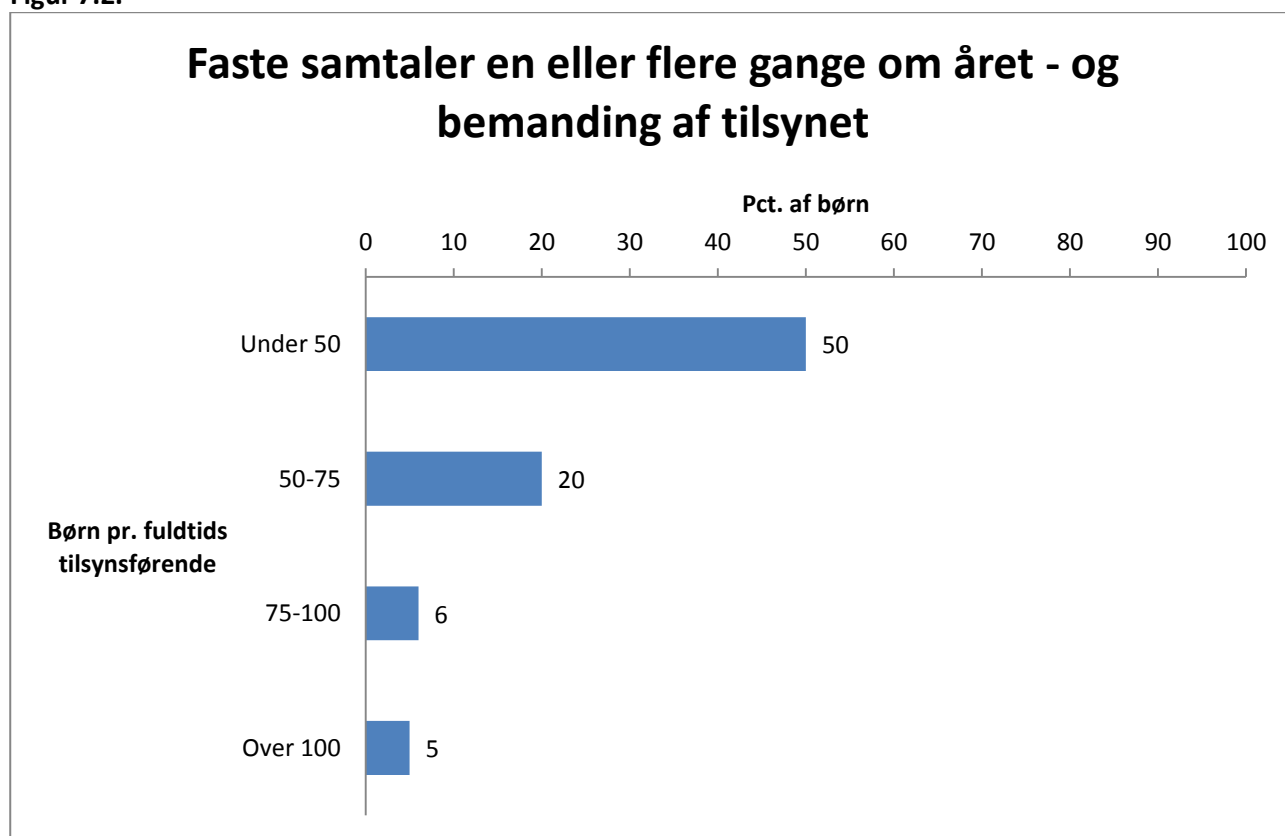
*Hjemmebesøg før familien starter i dagpleje. Sikre sig, at vi ikke er dagplejepædagoger men konsulenter. Det skal der rettes mere fokus på, at der er møde med forældre når barnet er ca. 2,7 før børnehavestart.*

*Samtale mellem forældre 2 mdr. efter opstart. Pædagogen kontakter forældrene ca. 2 mdr. efter opstart. Vi evaluerer med nye forældre efter 3 mdr. skriftligt /mundtligt. Ser kritisk på vores arbejdsgange og involverer alle i vores organisation i og hvis der er kritik og forslag til firmaet Dagplejen.*

*Vi arbejder med dokumentation af læreplanerne og kommunikation med forældrene ved at lave cafearrangementer, hvor forældrene kan stille spørgsmål og få information om vores arbejde. Vi har en årlig temadag.*

Hvorvidt der tilbydes faste samtaler, hænger tæt sammen med tilsynets bemanning. Det fremgår af Figur 7.2.

Figur 7.2.



Det ses, at halvdelen af forældrene tilbydes forældresamtaler en eller to gange om året, hvis der er under 50 børn pr. tilsynsførende. Er der flere børn pr. tilsynsførende, er det langt færre forældre, der får denne mulighed.

Mange svarpersoner beskriver i kommentarer, hvordan kvaliteten i tilsynet styrkes gennem dokumentation og evaluering. Beskrivelserne efterlader det indtryk, at man mange steder gennemfører en tættere og mere systematisk vurdering af de enkelte børn, end man fx typisk ser i daginstitutioner.

*Der udfyldes tilsynsskema fra hvert besøg som dokumentation af besøg og indhold.*

*Evaluering med SMTTE på temaet.*

*Vi bruger EVAs tegn på læringskema til arbejdet med planlagte læringsmiljøer i legestue og dagplejehjem. Lærings- og praksis fortælling som dokumentationsmetode.*

*Fast agenda til tilsynsbesøg. Alle dagplejere har lavet skriftlig optegnelse på, hvor er barnet sprogligt motorisk m.m. samt hvad er barnet optaget af lige nu.*

*Læreplansarbejdet følges op med en evalueringssamtale med hver dagplejer. Vi arbejder med et særligt tilsynsprojekt, hvor vi laver hyppige, kortere tilsyn om fastlagte, faglige emner, som dagplejeren har forberedt med udleverede spørgsmål.*

*Man er ved at udvikle et nyt system, som skal vurdere samtlige børns udvikling, så det skulle blive mere overskueligt at opfange børn med særlige behov.*

*Pædagogerne laver Udviklingstilsyn efter skemaer og laver beskrivelser. Alle dagplejere skal lave skriftlig dokumentation for læreplaner og dagplejepædagogerne følger, udfylder og beskriver udviklingen. Det samme finder sted omkring inklusion.*

*Vi benytter tilsynsskemaer, som dagplejeren udfylder og sender til dagplejepædagogen før hvert tilsyn. Ud fra læreplanstemaerne og udviklingsskema beskrives hvert barns udvikling og fremadrettede tiltag til at understøtte den videre udvikling for hvert enkelt barn.*

*Vi benytter trivsels- og udviklingsskemaer på hvert barn i dagplejen, hvor vi i samarbejde med dagplejeren, når barnet er 1 år, 1½ år, 2 år, 2½ år og knap 3 år, har en uddybende samtale med dagplejeren om det enkelte barns udvikling.*

*Vi har lavet 10 punkter, som skal gennemgås ved hvert tilsyn. Fx trivsel, børnenes udvikling, forældresamarbejde, læreplaner, dokumentation, det pædagogiske måltid. En gang årligt fører vi kvalitetstilsyn hos dagplejere i andet område, for at sikre hegn, hygiejne, kost, læreplaner, alm sikring af hjemmet etc.*

*Vi har tematiseret tilsyn, med fokus på forældresamarbejde, børnemiljø og kulturen i dagplejen. Vi har flere korte tilsyn, og en del uanmeldte. Vi er i gang med at udvikle vores tilsyn hen mod en konsulterende facon, og generelt ofte med et tema som udgangspunkt for tilsynet. Vi har meget fokus på kerneydelsen - hvad den består af, og hvordan vi løfter den opgave bedst.*

*Vi skriver tilsynskort for hvert besøg, hvor vi bl.a. skriver, hvordan det går og hvad vi evt. har vejledt i, og tager det op på næste besøg.*

*Vi bruger et tilsynsskema, som løbende evalueres og forbedres på baggrund af vores samt dagplejerens oplevelser af, hvad der virker, og hvad der med fordel kan justeres på. Via arbejdet med skemaet øger vi arbejdet med at lære at reflektere over sin praksis som dagplejer: Hvorfor gør jeg som jeg gør? Hvad skal der til i forhold til hvert enkelt barn og hvad er nærmeste udviklingszone? For os pædagoger betyder det, at vi på baggrund af dagplejerens beskrivelse kan lave en kvalificeret forberedelse, hvilket gør, at tilsynet målrettes de områder, hvor der er et behov, og hvor dagplejeren har brug for sparring.*

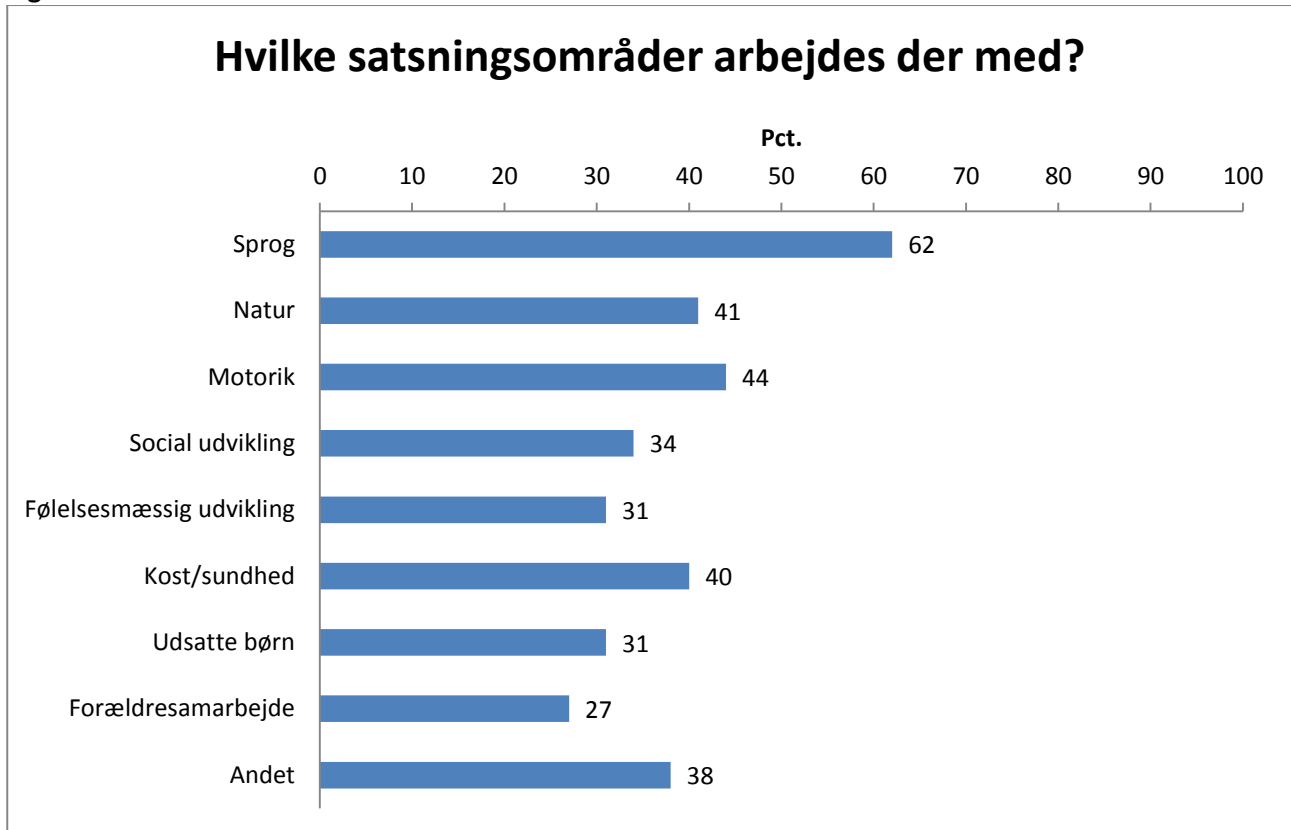


## 8. Udviklings- og satsningsområder

Dagplejepædagogerne er blevet spurgt, om de i år arbejder med særlige udviklingsprojekter eller satsningsområder.

Figur 8.1 giver et overblik over besvarelserne.

Figur 8.1.



Det ses, at der arbejdes med udviklingsprojekter og satsningsområder over et bredt felt. Mange dagplejepædagoger har beskrevet dette arbejde nærmere.

Flere giver eksempler på, at de arbejder systematisk med at komme igennem alle seks obligatoriske læreplanstemaer. Eksempler:

*Dagplejerne kommer igennem alle læreplanstemaer i løbet af året.*

*Der arbejdes med alle læreplanstemaer over en periode på 2 år.*

*Hvert læreplanstema varer i to måneder. så alle 6 temaer bliver der arbejdet med, hen over året.*

Flere nævner projektet "Fremtidens dagtilbud". Fx:

*Vi er en del af projekt fremtidens dagtilbud. Derudover arbejder vi meget med barnets sproglige udvikling, bl.a. med sprogkuffert. De 6 læreplanstemaer og SMTTE-modellen, som er et pædagogisk planlægnings-*

*redskab, som ligeledes fordrer til refleksion for den enkelte dagplejer. Vores dagplejere er endvidere på efteruddannelse, "fra synsning til viden".*

En del steder er der fokus på omsorg og relationer, ofte med IDCP-konceptet.

*Vi har haft en 3-årig periode hvor vi har arbejdet med at implementere det nye udviklingssyn, ICDP, LP-modellen, kollegial sparring mv. I hver legestue har vi udnævnt en spydspids, som skal være foregangs-kvinde for den faglige udvikling. Vi har fået lavet et lille arbejdshæfte til alle dagplejere "Den røde tråd", som indeholder en beskrivelse af ovenstående metoder og retninger. Der er indført heldagslegestue i alle legestuer, så der i middagsstunden er tid til faglige snakke. Det har været en stor succes og højnet arbejdsglæden betydelig.*

Nogle arbejder meget med naturen, fx som "grønne spirer" i samarbejde med friluftsrådet eller med at udvikle en del af dagplejerne til særlige naturdagplejer.

Også arbejde med it nævnes i flere kommentarer, men ellers er det især uddannelses tiltag, som står i fokus som et middel til at sikre kvaliteten:

*3 x 4 ugers uddannelse over 6 år af samtlige dagplejere.*

*Alle dagplejekonsulenter har, udover pædagoguddannelsen enten en videregående uddannelse og/eller adskillige efteruddannelser. Dette skal gerne afspejle sig i tilsynet og i den faglige udvikling som ses i dagplejen som samlet hele. Derudover er vores interne 4 dages kursus kvalitativt godt.*

*Alle dagplejere kommer løbende på kursus, lige nu i leg og sprog, hvor de bliver certificeret. Vi arbejder løbende med dagplejerne i legestuen i forhold til det kursus de har deltaget i.*

*Alle dagplejere kommer på et fælles kursusforløb 2015/2016.*

*Alle dagplejere har fået eller er i gang med et 5 dages kursus i ICDP og kommunikation, og alle dagplejepædagoger har taget uddannelse i ICDP niveau 1 og 2.*

*Alle dagplejere og pædagoger har været på ICDP kursus. Pædagogerne har også fået niveau 2. Dette er grundlaget fremover både i forhold til dagplejers praksis og vejlederrollen.*

*Alle dagplejere på øen er i gang med et særligt tilrettelagt uddannelsesforløb á 3-4 uger. Uddannelsen foregår i Odense, sammen med 8 andre kommuner. Uddannelsen er særligt tilrettelagt for dagplejere med fokus på børn i dagplejealderen samt se på egen praksis samt udvikling.*

*Vi sikrer, at alle vores dagplejere er på kursus hele tiden, og at vi i fællesskab med andre kommuner prøver at få afdækket, om der er mulighed for uddannelse i uc-regi med ETCS point.*

*Der er lige iværksat et kursus som hedder: "Planlægning af pædagogiske aktiviteter - den didaktiske tilgang og kommunikationens betydning i dagplejen".*

*En fra hver gruppe får naturuddannelse i år - varighed 120 timer. I 2014 fik en fra hver gruppe en rytmik/bevægelse uddannelse- varighed et år. Vores krav er, at kursisterne deler ud af deres viden i legestuerne og står for at videregive viden til de andre.*

*I øjeblikket har vi undervisere fra UCC til at undervise i "brugen af digitale medier som pædagogisk redskab".*

*Længerevarende uddannelses til alle dagplejere.*

*12 ugers uddannelse der foregår af 4 uger fordelt over 6 år.*

*Udviklingsprojekt for samtlige dagplejere. 4 ugers uddannelse til alle - hvilket foregår i split. Alle pædagoger på diplom i social inklusion eller pædagogisk udviklingsarbejde.*

*Alle dagplejere arbejder og har været på kursus i ICDP. Alle dagplejere er igennem et 4 ugers udviklingsprojekt (i split og med samtaler og opgaver imellem splittene) i social inklusion. Alle dagplejepædagoger har diplom i inklusion.*

*Vi har gang i en empowerment-uddannelse for alle dagplejere bestående af 84 timers undervisning og facilitering mellem de forskellige moduler.*